

De Wiershoeck-Kinderwerktuin, dinsdag 31 mei 2016

Beste natuurliefhebber/-ster,

Voor de verandering was het dit keer erg warm, maar net als vorige week (erg koud en miezerig) waren er maar bitter weinig insecten op de tuinen te zien. Maar een aantal uren intensief speuren leverde ook dit keer weer genoeg materiaal voor een verslag.



De 12 tot 18 mm lange citroenpendelvliege lijkt sterk op de gewone pendelvliege, maar wordt groter, heeft grotere en lichtere gele vlekken op het achterlijf en het achterlijf is ook meer langwerpig van vorm. Het is vaak lastig om deze zweefvliege op naam te brengen. Zowel de vorm als de kleur van de lichtgele plekken bij de citroenpendelvliege zijn erg verschillend. Ik dacht dat ik alleen maar citroenpendelvliegen had gefotografeerd, maar twijfel daar achteraf aan. De gewone pendelvliege heeft een zwarte streep voor op de kop, de citroenpendelvliege heeft een lichtere streep (rechtsboven). De gewone pendelvliege komt meer voor dan de citroenpendelvliege.

In ons land komen nog twee soorten voor; de moeraspendelvliege en de (zeldzamere) noordse pendelvliege.



De duizendschoon brengt op dit moment kleur in de tuin. Het is een bloem uit het geslacht van de anjers. De stengel en de kelk zijn kaal.

De kroonbladen zijn 5 tot 7 millimeter lang, met de kleuren rood, roze, violet, paars, wit, of tegenwoordig vaak ook tweekleurig, zoals wit met rood, rood met wit, paars met wit of wit met paars.

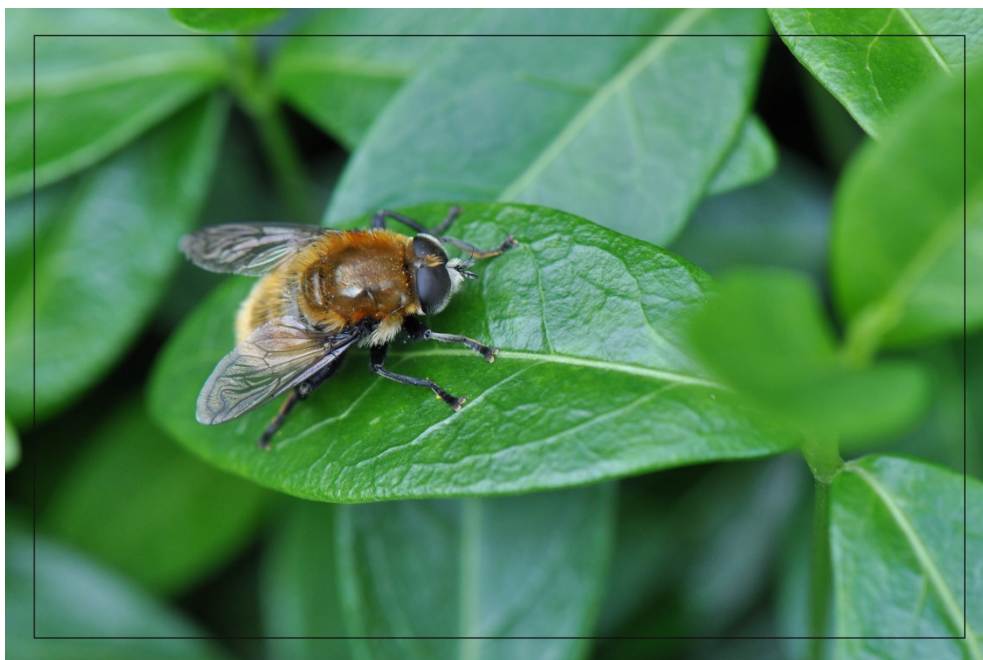


In ons land komen 645 soorten snuitkevers voor. De elzensnuitkever is daar een van. Deze soort wordt ook wel wilgensnuitkever genoemd. De 6 tot 9 mm lange kever heeft grijsbruine dekschilden met zwarte haarborsteltjes. De kever is schadelijk, de larve van de elzensnuitkever kan grote schade veroorzaken aan jonge elzen, wilgen en populieren.

In mei verschijnen de kevers die de bast van jonge twijgen en scheuten aanvreten. Na enkele

weken zijn de kevers geslachtsrijp en leggen de vrouwtjes zo'n 30 eitjes afzonderlijk in de bast van de jonge stammetjes. Na 2-3 weken komen de pootloze larven uit. De larve overwintert in een kleine holte onder de bast. In het voorjaar vreet ze een kronkelig gangetje in de cambiale zone (dunne laag tussen het schors en de boom) om daarna een tot 10 cm lange gang omhoog in het hout te maken. In juni-juli is de larve volgroeid en verpopt deze aan het einde van de gang. Enkele weken later verschijnt de jonge kever die in de boom overwintert en pas het volgend jaar, in mei de boom verlaat. De levenscyclus is 2 jaar waarbij de volwassen kevers meestal in de even jaren actief zijn en de larven juist in de oneven jaren hun grootste activiteit hebben.

De elzensnuitkever is een algemene soort in Nederland maar het is een cultuurvolger omdat schade vooral in jonge aangelegde beplanting optreedt.



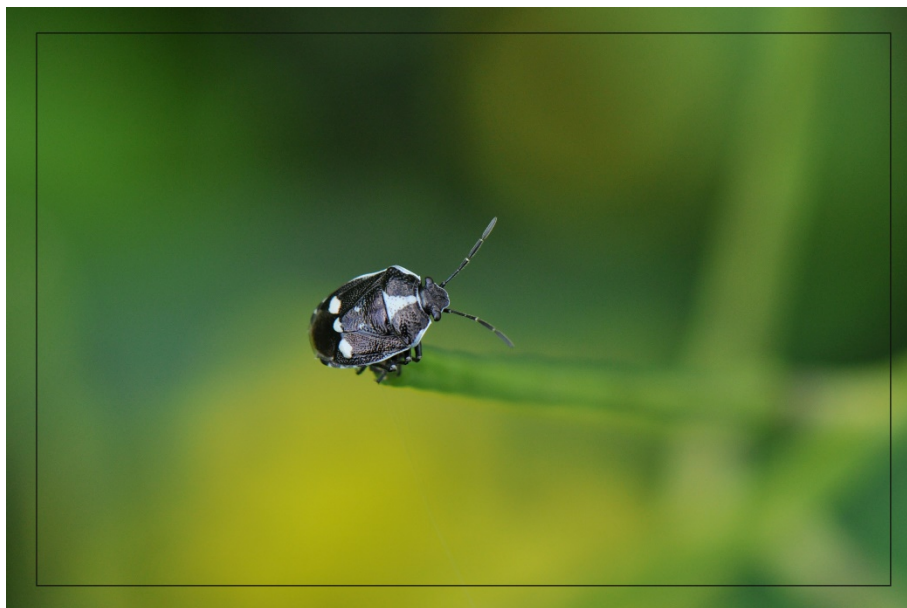
Volgens mijn bescheiden mening is dit een grote narcisvlieg. Er zijn verschillende kleurvormen die onderling paren. Vrouwtjes beginnen gemiddeld vanaf hun vierde levensdag met de eileg. Voor de eileg klimt het vrouwtje langs de bloemstengel omlaag om bij de bodem te inspecteren of de bloembol geschikt is (vermoedelijk ruikt ze dit). De totale levensduur van een imago ligt tussen 3-12 dagen. De eieren, meestal een per plant, worden aan de basis van de bladeren van de gastplant gelegd, of in de aangrenzende bodem. Ze komen na circa tien dagen uit. Na vier maanden is de larve volgroeid; hij brengt de winter door in de bol. Aan het eind van de winter kruipt hij uit de bol om in de grond te verpoppen. De popfase duurt 3-4 weken. De grote narcisvlieg kan flinke schade veroorzaken in commerciële bloembollenteelt en wordt daarom bestreden.





De tweevleugelige hommelseweefvlieg (*Volucella bombylans*) wordt ook wel de hommelseus genoemd. De lengte is 11 tot 15 millimeter en de kleur is zwart, het lichaam is sterk behaard, en de vlieg lijkt uiterlijk sprekend op een hommel. Net als hommels heeft de zweefvlieg ook witte en oranje kleuren, maar deze zijn zeer variabel. De hommelseweefvlieg is een bijzondere soort, omdat er verschillende varianten bestaan die weer verschillende soorten hommels nabootsen. De variant die de tuinhommel nabootst (links) wordt *Volucella bombylans* var. *plumata* genoemd en is zwart met een witte achterlijfspunt, oranje band rond de voorzijde van het achterlijf en gele beharing rond het borststuk.

De variant *Volucella bombylans* var. *bombylans* bootst de steenhommel na, deze vlieg is geheel zwart maar heeft net als de steenhommel een oranje achterlijfspunt (rechts). Er komen echter ook kleurencombinaties voor die niet bestaan bij hommels.



De koolwants komt (volgens het boekje) in twee varianten voor. Naast deze zwarte met witte vlekken is er ook een variant met rode vlekken. Beide varianten komen ongeveer even vaak voor. Alles wat op bovenstaande foto wit is, is dan rood. Kenmerkend voor de koolwants zijn de witte of rode vlek midden op het halsschild en de drie witte of rode vlekken op het lichaam: één op elke

vleugel en de derde zit op het einde van het scutellum (het driehoekige schildje). Die drie vlekken liggen altijd keurig op één lijn. *Wees echter niet verbaasd als de vlekken geel van kleur zijn.*

De koolwants (5-8 mm) komt bij ons algemeen voor en overwintert als imago. De koolwants eet van kruisbloemigen en kan schadelijk zijn op kool. De vrouwelijke koolwants eet ook andere insecten.



Een 'vers' lieveheersbeestje is niet direct op kleur en ook de stippen zijn niet direct zichtbaar. Bij de verse pop is het al niet anders. De pop rechtsboven fotografeerde ik om ongeveer elf uur, anderhalf uur later was de pop al aardig bijgekleurd (linksonder). In de vier uren daarna is de kleur niet meer zichtbaar veranderd (rechtsonder).

Bij de verpopping barst de larvenhuid open (larve linksboven) en wordt de pop zichtbaar. Bij sommige soorten blijft die huid nog om de 'voet' van de pop zitten, en is zo nog op naam te brengen. De resten van de huid hebben nog de borstels en aan de vorm daarvan is soms de soort nog te herkennen.

Het pop stadium duurt gemiddeld een week. Binnen in de pop vormt zich de kever, compleet met dekschilden en vleugels. De pop kan zich alleen nog bewegen door zich op te richten, hij is erg kwetsbaar voor predatoren weersinvloeden.

Voor uitgebreide informatie kijk op <http://stippen.nl/>



Het geslacht Papaver kent wereldwijd ongeveer zestig soorten. In Nederland en België komen in het wild 5 soorten voor: bastaardklaproos, bleke klaproos, grote klaproos, ruige klaproos en slaapbol. De zaden van de klaproos behouden onder de grond erg lang hun kiemkracht en ontkiemen als ze, soms na jaren, weer aan de oppervlakte komen. De klaproos is dan ook een echte pioniersplant.

De klaproos heeft geen nectarklieren, maar levert hoogwaardig stuifmeel voor bijvoorbeeld de honingbijen.





De platbuik is een middelgrote libel met een compact en stevig lichaam. Het achterlijf is breed en plat. Het mannetje heeft een blauwgrijs achterlijf met enkele gele vlekken aan de zijkanten. Het vrouwtje heeft een bruingeel achterlijf met gele vlekken aan de zijkanten met een lichte streep bovenop. Schijnbaar zijn er minder mannetjes dan vrouwtjes, mannetjes zie ik slechts zelden. De basis van de vleugels hebben donkere vlekken en vlak voor de punten van de vleugels bevindt zich op elke vleugel een donkere vlek.

De platbuik leeft gedurende twee jaar onder water als larve. dat is dan ook meteen het grootste deel van zijn leven. Vanaf mei t/m augustus zijn de platbuiken actief in de lucht. Ze beschermen hun kleine territorium agressief tegen andere libellen. De prooidieren bestaan uit insecten en waterjuffers.



De zwarte moeraswapenvlieg (7,5-11,5 mm) is een glanzend zwarte vlieg met geel aan de onderzijde van het achterlijf en op de poten. Het vrouwtje heeft soms ook wat gele vlekjes op de zijkant van het lichaam. Deze forse vlieg is te vinden in vegetatie nabij uiteenlopende typen stilstaand water, zoals sloten, vijvers en moerassen. Hij komt algemeen voor in West- en Noord-Nederland en is schaars op de binnenlandse zandgronden. Vliegt van eind april tot eind augustus, maar verreweg de meeste waarnemingen komen uit de periode half mei - eind juni. De zomerwaarnemingen suggereren een kleine tweede generatie.

Groetjes,

Luit